

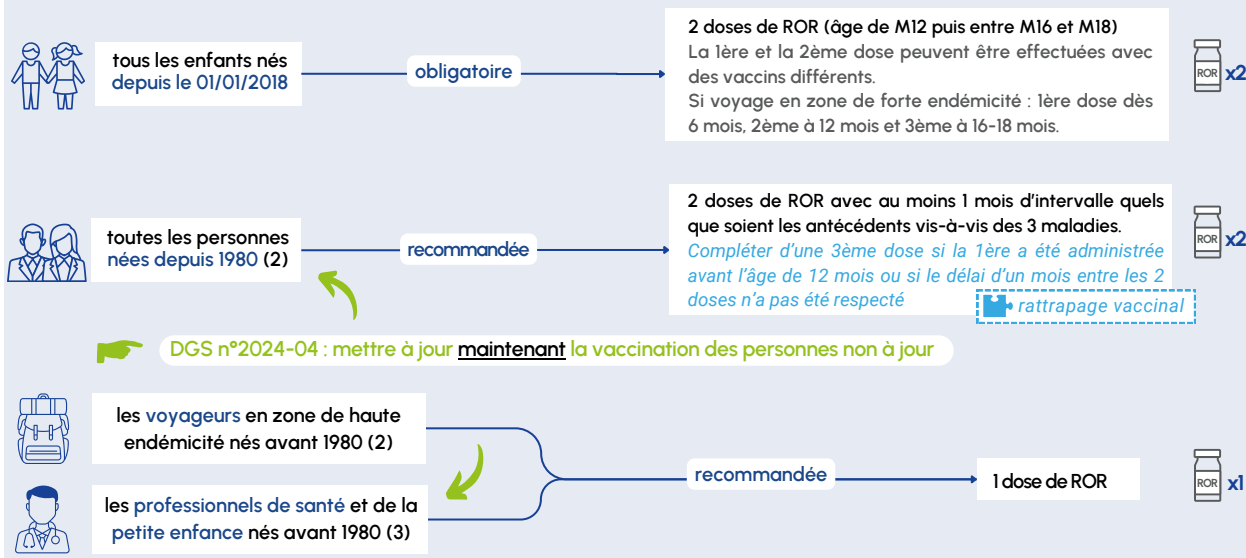
Synthèse des recommandations rougeole suite à la parution du DGS-urgent 2024-04 du 03/04/2024



DGS-urgent n°2024-04 du 03/04/2024 : suite à la hausse alarmante du nombre de cas de rougeole observée en 2023 :

- Les professionnels de santé doivent vérifier que chaque personne née depuis 1980 a bien reçu 2 doses de ROR et que ces 2 doses ont bien été administrées après l'âge de 12 mois.
- Les professionnels de santé ou toute personne exerçant dans les services accueillant des patients à risque de rougeole grave (immunodéprimés), au contact des enfants ou exposés au contact d'un cas de rougeole nés avant 1980 doivent avoir reçu 1 dose.

Recommandations vaccinales en population générale (1)



Référentiels

[calendrier vaccinal](#)
et
[recommandation aux voyageurs](#)

[instruction ministérielle 2018](#)

(1) vaccin contre-indiqué chez les immunodéprimés et les femmes enceintes. (2) voyageurs en zone de haute endémicité : compléter d'une 3ème dose si la 1ère dose a été administrée avant l'âge de 12 mois. (3) en cas de doutes sur les antécédents de vaccination ou maladie, un contrôle sérologique préalable n'est pas indiqué.

Recommandations à appliquer autour d'un ou plusieurs cas de rougeole (1)

MDO À DÉCLARER À L'ARS

Cas clinique ou confirmé à déclarer à l'ARS pour permettre une investigation rapide autour du cas (procédure). Cerfa 12554-03 rougeole à envoyer à ars33-alerte@ars.sante.fr

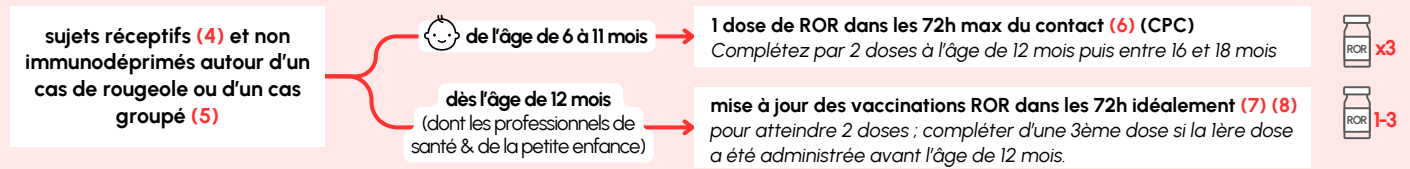
ÉVICTION JUSQU'À 5 JOURS

IMPORTANT Isolement du malade pendant toute la période de contagiosité, à savoir dès les premiers symptômes jusqu'à 5 jours après le début de l'éruption

VÉRIFIER ET PROTÉGER

Protéger les contacts et les professionnels de santé
Vérification des statuts vaccinaux et mise à jour des vaccinations des contacts réceptifs selon les schémas vaccinaux de post-exposition

Schémas vaccinaux post-exposition



Spécificités de la vaccination ROR autour des cas de rougeole

- **Prescription** non indiquée chez l'immunodéprimé (et réservée aux médecins chez ce public). Chez les non-immunodéprimés, prescription possible par les sages-femmes (tout âge), les pharmaciens (11 ans et +) et les infirmiers (11 ans et +).
- Intervenez rapidement, notamment pour **protéger les plus fragiles** : nourrissons, immunodéprimés et femmes enceintes.
- En l'absence de **carton de santé/vaccination**, la personne est considérée comme non vaccinée.
- Ne pas attendre les résultats biologiques des cas pour vacciner les contacts réceptifs (4) **à risque de forme grave**.
- En situation de **cas groupé** (5), vaccinez les réceptifs (4) autour des cas sans attendre la confirmation des résultats biologiques du cas. Si le cluster survient en collectivité, toutes personnes fréquentant la **collectivité** sont contacts.
- Administrez dans les 6 jours des **immunoglobulines** (Ig) si une vaccination ne peut pas être mise en œuvre (délai de 72h dépassé ou d'immunodépression).

(4) non vaccinés ou vaccinés une dose ou aucun antécédent de rougeole. (5) 3 cas (ou plus) dont au moins 1 a été confirmé. (6) en l'absence de vaccination dans les 72h, les immunoglobulines sont recommandées. (7) reste préconisée même si ce délai est dépassé. (8) chez les enfants ayant eu la 1ère dose depuis plus d'un mois, la 2ème dose peut être faite sans attendre l'âge de 16-18 mois.

DÉFINITION D'UN CAS CONTACT ROUGEOLE

instruction
ministérielle
(2018), page 13

C'est une personne ayant côtoyé le malade en période de contagiosité (entre 5 jours avant et 5 jours après l'éruption) :

- L'entourage familial vivant ensemble
- Les enfants et adultes de même section (crèche ou halte-garderie)
- Les enfants et adultes exposés au domicile de garde si le cas est gardé par une assistante maternelle ;
- Toute personne ayant fréquenté les mêmes locaux (école, internat, local professionnel, transports publics...) avec un séjour de plus de 15 min ou un face à face avec le malade
- Toute personne ayant séjourné dans la même pièce jusqu'à 2 h après le départ du malade.

LA ROUGEOLE, QU'EST-CE QUE C'EST ?



La rougeole est l'une des maladies infectieuses les plus contagieuses.

Elle se transmet surtout par voie aérienne à partir des sécrétions nasopharyngées, et plus rarement par des objets contaminés.

La rougeole peut être à l'origine de formes graves chez les personnes à haut risque de complications.

Nourrissons, femmes enceintes, personnes immunodéprimées ;

Mais aussi chez des adultes non immunisés contre la rougeole.

L'homme est le seul réservoir de virus de la rougeole.

Une couverture plus élevée permettrait d'éliminer la rougeole .

Les complications de la rougeole, assez fréquentes et graves, peuvent être de quatre ordres :

- Surinfections ORL et de l'arbre respiratoire par des pyogènes,
- Pneumopathies directement dues au virus ou aux surinfections bactériennes,
- Encéphalites aiguës de la rougeole, survenant à la phase d'état, ou subaiguës,
- Pan-encéphalite sclérosante subaiguë (PESS).

De 2008 à 2021 en France : + de 30 000 cas déclarés

26 cas sont décédés

VACCINS DISPONIBLES



PRIORIX® et M-M-RVAXPRO®

Disponibles uniquement en association avec les vaccins oreillons et rubéole (ROR)



ROR = vaccin vivant (contre-indiqué chez la femme enceinte et les immunodéprimés)

Cependant, une vaccination réalisée par inadvertance chez une femme enceinte ne doit pas être un motif d'IMG. La grossesse doit être évitée dans le mois suivant la vaccination.



Dès l'âge de 9 mois

de 6 à 8 mois : prescription dans le cadre de la RTU/accès précoce uniquement si enfant contact ou voyageant en zone de forte endémicité



Conservation entre 2°C et 8°C,

ne pas congeler.



Solvant et vaccin reconstitué à inspecter visuellement

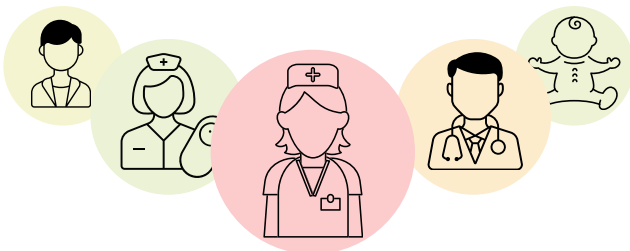


Injection en SC ou IM immédiatement après reconstitution

Sinon, si conservé entre 2-8°C peut être utilisé dans les 8h.

COUVERTURES VACCINALES

En France, même si la couverture vaccinale vis-à-vis de la rougeole à l'âge de 2 ans progresse régulièrement, elle n'atteint toutefois pas les 95% requis pour son élimination.



public	couverture vaccinale*
enfants de 24 mois	90 %
étudiants en santé	50 %
sages-femmes	93 %
médecins	67 %
aides-soignants	55 %
infirmiers	42 %

* Données SpF par âge et profession pour 1 dose : professionnels de santé pour 2 doses : enfants et étudiants en santé