



LOXAPINE

antipsychotique atypique



(IM par un
professionnel de
santé uniquement)

Formes et modalités d'administration

FORMES ORALES Se référer aux RCP pour les posologies !

Comprimés (100, 50, 25 mg) :

- LOXAPAC®



En une seule prise le
soir ou fractionnée au
cours de la journée

Solution buvable :

- LOXAPAC® 25 mg/ml flacon de 30 ml
ou 60 mL

FORMES INJECTABLES

Libération immédiate :

- LOXAPAC® 50 mg/2 ml, ampoule IM



En cas d'oubli, prenez la dose suivante à
l'heure habituelle. Ne doublez pas la dose.

Indications thérapeutiques

**Psychoses et troubles
psychotiques**

chez les adultes et enfant à
partir de 15 ans

**Schizophrénie et délires
chroniques non schizophréniques**

(délires paranoïaques, psychoses
hallucinatoires chroniques)
chez les adultes et enfant à partir de 15 ans

**Agitation, agressivité et
anxiété** associée à des troubles
psychotiques ou de la personnalité
à court terme et en alternative à la
forme injectable chez l'adulte et
l'enfant à partir de 15 ans

LI

Traitement de courte durée
des états d'**Agitation** et
d'**Agressivité** au cours des
états psychotiques aigus et
chroniques



Signes de surdosages : Somnolence, coma, hypotension sévère et
dépression respiratoire → Traitement symptomatique en milieu spécialisé

Effets indésirables

(Liste non exhaustive)

ENDOCRINIEN

- Hyperprolactinémie
- Aménorrhée
- Galactorrhée
- Gynécomastie
- Prise ou perte pondérale



ETAT GENERAL

- Asthénie
- Réactions
allergiques



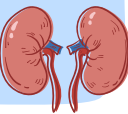
GASTRO-INTESTINAL

- Constipation
- Sécheresse
buccale
- Iléus paralytique



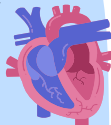
RENAUX ET GENITO-URINAIRE

- Rétention urinaire
- Impuissance
- Frigidité



CARDIO-VASCULAIRE

- Modification du rythme
cardiaque
- Hypotension artérielle
orthostatique
- Troubles thromboemboliques



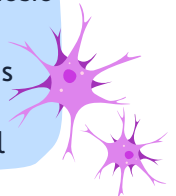
ORGANES DES SENS

- Trouble de
l'accommodation
- Rétinopathie pigmentaire
- Pigmentation lenticulaire



SYSTEME NERVEUX

- Convulsions
- Crise oculogyre
- Syndrome malin des
neuroleptiques
- Torticolis spasmodique
- Syndrome extrapyramidal
- Sédation
- Dyskinésie
- Trismus



SANGUIN ET LYMPHATIQUE

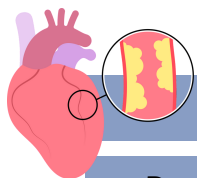
- Agranulocytose
- Thrombopénie
- Leucopénie



Contre indication :

- Hypersensibilité à la substance active ou à l'un des excipients
- Comas ou états graves causés par l'alcool ou certains médicaments barbituriques
- Enfants de moins de 15 ans (en l'absence d'études)
- En association avec les agonistes dopaminergiques sauf levodopa (amantadine, bromocriptine, lisuride, pergolide, piribédil, ropinirole, cabergoline, pramipexole, apomorphine) en dehors du cas du patient parkinsonien

Suivi cardio-métabolique et surveillance



	J0	M1	M3	Trimestriel	Annuel	Tous les 5 ans
Poids et IMC	×	×	×	×		
Glycémie à jeun	×		×		×	
Bilan lipidique (choL, HDL, LDL, TG)	×		×			×
Pression artérielle	×		×		×	

Précautions d'emploi

La Loxapine doit être utilisée avec précaution chez :

- Le sujet âgé, en raison d'une plus grande sensibilité à la sédation et à l'hypotension orthostatique ;
- Les sujets atteints d'affections hépatiques et/ou rénales, en raison du risque de surdosage ;
- Les épileptiques, voire chez les patients ayant des antécédents de crises convulsives en raison de la possibilité d'abaissement du seuil épileptogène ;
- Les sujets atteints de glaucome et les malades susceptibles de présenter une rétention urinaire du fait des propriétés anticholinergiques de la Loxapine ;
- Les sujets parkinsoniens.
- Les sujets avec antécédent de syndrome extrapyramidal

Dyskinésie tardive

↳ Interruption du traitement (les antiparkinsoniens sont sans action ou peuvent aggraver les symptômes)

Syndrome malin des neuroleptiques

ou Hyperthermie inexpliquée
↳ Arrêt de tous les antipsychotiques y compris loxapine

Maladies cardiovasculaires

Loxapac non recommandé chez les patients présentant des affections cardiovasculaires connues, cérébrovasculaires ou états prédisposant à l'hypotension.

Thromboembolie veineuse

Identifier les facteurs de risque et mettre en place des mesures préventives

Iléus paralytique et occlusion intestinale

Patients âgés souffrant de psychose liée à une démence

Loxapac non indiqué



Femmes enceintes : administration possible. → Faire une surveillance clinique des fonctions digestives et neurologiques chez le nouveau-né

Interactions médicamenteuses

Contre-indication :



Médicaments agonistes dopaminergiques (sauf lévodopa) hors Parkinsonien

Association déconseillée :

- Agonistes dopaminergiques chez le Parkinsonien
- Médicaments β -bloquants
- Alcool, lévodopa

Précautions d'emploi :

- Antihypertenseurs
- Médicaments déprimeurs du SNC

Documents de référence

Améli - L'Assurance Maladie / Journal Officiel / Avis de la CT / CRAT - Centre de Référence sur les Agents Tératogènes / RCP / Base de données publique des médicaments: <http://www.medicaments.gouv.fr/> / Theriaque.org / Vidal / Information sécurité patients ANSM / Mise au point pharmacovigilance AFSSAPS, mars 2010

Mise à jour: décembre 2022