

CYAMEMAZINE

antipsychotique atypique



Formes et modalités d'administration

Se référer aux RCP pour les posologies !

FORMES ORALES

Comprimés (25, 100 mg) :

- TERCIAN®
 - Génériques*
- *Cyamémazine Arrow, Biogaran, Viatrix

Solution buvable :

- TERCIAN® 40mg/ml flacon de 30 ml

FORMES INJECTABLES (IM seulement)

Libération immédiate :

- TERCIAN® 50 mg/5ml, ampoule IM

Tenir fermement l'ampoule, le point coloré face à vous. Saisir la tête de l'ampoule entre le pouce et l'index (le pouce sur le point coloré), puis exercer une pression vers l'arrière.

Indications thérapeutiques



Traitement de courte durée des états d' **Agitation** et d'**Agressivité** au cours des états psychotiques aigus et chroniques chez l'adulte



Schizophrénie en cas de psychose dans les formes chroniques chez les adultes



Episode dépressif majeur
En association avec un antidépresseur*, traitement de courte durée chez les patients adultes

*Cette association ne peut se faire que pendant la période initiale du traitement, soit pendant 4 à 6 semaines

Délires, anxiété, agitation et agressivité chez l'adulte



Troubles du comportement dans les formes sévères, chez l'enfant de plus de 6 ans



Psychoses et troubles psychotiques chez les adultes

Agitation et agressivité dans les formes sévères, chez l'enfant de plus de 6 ans



En cas de prise d'une dose excessive de médicament, consultez immédiatement un médecin ou rendez-vous au service d'urgence de l'hôpital le plus proche car ce médicament peut entraîner des troubles graves du coeur.

Contre indication : Hypersensibilité au principe actif ou à l'un des excipients, glaucome à angle fermé, rétention urinaire liée à des troubles uréthroprostatiques, antécédent d'agranulocytose, traitement par dopaminergiques non parkinsoniens, citalopram, escitalopram, hydroxyzine, dompéridone.

Signes de surdosages : Syndrome parkinsonien gravissime, coma.

Interactions médicamenteuses

Contre-indication :



- Médicaments dopaminergiques hors Parkinsonien
- Citalopram, escitalopram, hydroxyzine, dompéridone

Association déconseillée :

Alcool, lévodopa, méthadone, sodium, sédatifs, antiparkinsoniens dopaminergiques, médicaments susceptibles de donner des torsades de pointes, médicaments atropiniques, médicaments à l'origine d'hypotension orthostatique, médicaments abaissant le seuil épileptogène

Effets indésirables

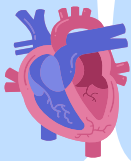
(Liste non exhaustive)

GENERALITES

- Dysrégulation thermique
- Trouble de l'accommodation
- Hypersensibilité, possible syndrome de DRESS

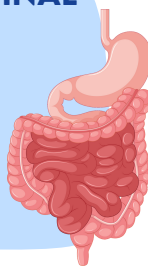
CARDIO-VASCULAIRE

- Hypotension artérielle orthostatique
- Allongement de l'intervalle QT



GASTRO-INTESTINAL

- Constipation
- Sécheresse buccale
- Iléus paralytique



PSYCHIATRIE

- Confusion
- Indifférence
- Anxiété
- Variation de l'état thymique



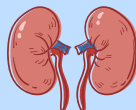
METABOLISME ET NUTRITION

- Prise pondérale
- Hyperglycémie
- Diabète
- Altération de la tolérance au glucose
- Hyponatrémie
- Syndrome de sécrétion inapproprié de l'ADH



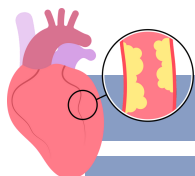
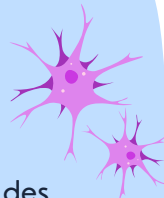
RENAUX ET GENITO-URINAIRE

- Hyperprolactinémie
- Rétention urinaire
- Aménorrhée
- Impuissance
- Frigidité
- Galactorrhée
- Gynécomastie



SYSTEME NERVEUX

- Syndrome extrapyramidal
- Akathisie
- Somnolences
- Dyskinésies
- Syndrome malin des neuroleptiques



Suivi cardio-métabolique et surveillance

	J0	M1	M3	Trimestriel	Annuel	Tous les 5 ans
Poids et IMC	×	×	×	×		
Glycémie à jeun	×		×		×	
Bilan lipidique (choL, HDL, LDL, TG)	×		×			×
Pression artérielle	×		×		×	

Précautions d'emploi

Tout patient doit être informé que l'apparition de fièvre, d'angine ou d'une autre infection impose d'avertir tout de suite le médecin traitant et de contrôler immédiatement l'hémogramme. En cas de modification franche de ce dernier (hyperleucocytose, granulopénie), l'administration de ce traitement sera interrompue.

Syndrome malin des neuroleptiques

Hyperthermie inexplicquée
↳ Suspension du traitement

Accident vasculaire cérébral

Patients âgés déments

Thromboembolie veineuse

Allongement de l'intervalle QT

S'assurer de l'absence de :

- Bradycardie < 55 bpm
- Hypokaliémie
- Allongement congénital de l'intervalle QT
- Médicaments contre-indiqués*



*Médicament entraînant une bradycardie marquée, une hypokaliémie, un ralentissement de la conduction intracardiaque, un allongement de l'intervalle QT.

Syndrome d'hypersensibilité médicamenteuse (DRESS)

- fièvre ou lymphadénopathie
↳ évaluation immédiate du patient : si aucune autre étiologie n'est trouvée
 - ↳ arrêt de la cyaméazine
 - iléus paralytique (distension et douleurs abdominales)
↳ prise en charge en urgence
- De très rares cas d'entérocolite nécrosante potentiellement fatale ont été rapportés

Surveillance renforcée :

- épileptiques
 - sujets âgés
 - sujets porteurs de certaines affections cardiovasculaires
 - insuffisance hépatique et/ou rénale sévère
- ↳ hypersensibilité à l'hypotension orthostatique, à la sédation et aux effets extrapyramidaux
↳ constipation chronique
↳ hypertrophie prostatique



Grossesse et allaitement

- ↳ Administration à limiter
- ↳ Limiter les posologies en fin de grossesse, éviter les posologies élevées
- ↳ Faire une surveillance clinique des fonctions digestives et neurologiques chez le nouveau-né
- ↳ Allaitement déconseillé



Documents de référence

Améli - L'Assurance Maladie / Journal Officiel / Avis de la CT / CRAT - Centre de Référence sur les Agents Tératogènes / RCP / Base de données publique des médicaments: <http://www.medicaments.gouv.fr/> / Theriaque.org / Vidal / Information sécurité patients ANSM / Mise au point pharmacovigilance AFSSAPS, mars 2010

Mise à jour: décembre 2022